



Statistische Berichte

# Binnenschifffahrt in Bayern im März 2015



H II 1 m 3/2015  
Hrsg. im Juni 2015  
Bestellnr. H2100C 201503

## Zeichenerklärung

- 0 mehr als nichts, aber weniger als die Hälfte der kleinsten in der Tabelle nachgewiesenen Einheit
- nichts vorhanden oder keine Veränderung
- / keine Angaben, da Zahlen nicht sicher genug
- Zahlenwert unbekannt, geheimzuhalten oder nicht rechenbar
- ... Angabe fällt später an
- X Tabellenfach gesperrt, da Aussage nicht sinnvoll
- ( ) Nachweis unter dem Vorbehalt, dass der Zahlenwert erhebliche Fehler aufweisen kann
- p vorläufiges Ergebnis
- r berichtigtes Ergebnis
- s geschätztes Ergebnis
- D Durchschnitt
- ≙ entspricht

## Auf- und Abrunden

Im Allgemeinen ist ohne Rücksicht auf die Endsummen auf- bzw. abgerundet worden. Deshalb können sich bei der Summierung von Einzelangaben geringfügige Abweichungen zu den ausgewiesenen Endsummen ergeben. Bei der Aufgliederung der Gesamtheit in Prozent kann die Summe der Einzelwerte wegen Rundens vom Wert 100 % abweichen. Eine Abstimmung auf 100 % erfolgt im Allgemeinen nicht.

## Publikationsservice

Das Bayerische Landesamt für Statistik veröffentlicht jährlich über 400 Publikationen. Das aktuelle Veröffentlichungsverzeichnis ist im Internet als Datei verfügbar, kann aber auch als Druckversion kostenlos zugesandt werden.

### Kostenlos

ist der Download der meisten Veröffentlichungen, z.B. von Statistischen Berichten (PDF- oder Excel-Format).

### Kostenpflichtig

sind alle Printversionen (auch von Statistischen Berichten), Datenträger und ausgewählte Dateien (z.B. von Verzeichnissen, von Beiträgen, vom Jahrbuch).

### Newsletter Veröffentlichungen

Die Themenbereiche können individuell ausgewählt werden. Über Neuerscheinungen wird aktuell informiert.

### Webshop

 Alle Veröffentlichungen sind im Internet  
 verfügbar unter  
 [www.statistik.bayern.de/veroeffentlichungen](http://www.statistik.bayern.de/veroeffentlichungen)

## Impressum

### Statistische Berichte

bieten in tabellarischer Form neuestes Zahlenmaterial der jeweiligen Erhebung. Dieses wird, soweit erforderlich, methodisch erläutert und kurz kommentiert.

### Herausgeber, Druck und Vertrieb

Bayerisches Landesamt für Statistik  
St.-Martin-Str. 47  
81541 München

### Vertrieb

E-Mail [vertrieb@statistik.bayern.de](mailto:vertrieb@statistik.bayern.de)  
Telefon 089 2119-3205  
Telefax 089 2119-3457

### Auskunftsdienst

E-Mail [info@statistik.bayern.de](mailto:info@statistik.bayern.de)  
Telefon 089 2119-3218  
Telefax 089 2119-13580

© **Bayerisches Landesamt für Statistik, München 2015**  
Vervielfältigung und Verbreitung, auch auszugsweise, mit  
Quellenangabe gestattet.

# Inhaltsverzeichnis

<b>Vorbemerkungen .....</b>	<b>4</b>
-----------------------------	----------

## **Abbildungen und Tabellen**

Abb. 1 Güterumschlag der Binnenschifffahrt in Bayern seit 2013 nach Monaten .....	5
Abb. 2 Güterumschlag der Binnenschifffahrt in Bayern im März 2015 nach Güterabteilungen .....	5
1. Die Entwicklung des Güterumschlags nach Verkehrsgebieten und ausgewählten Häfen in Bayern seit 2005 .....	6
2. Güterumschlag nach Verkehrsgebieten und ausgewählten Häfen in Bayern im März 2015 .....	7
3. Güterumschlag nach Güterabteilungen in Bayern im März 2015 .....	8
4. Schiffsverkehr, Güterempfang und Güterversand nach Verkehrsgebieten und ausgewählten Häfen in Bayern im März 2015 .....	10
5. Güterempfang und Güterversand nach Verkehrsgebieten, ausgewählten Häfen und Güterabteilungen in Bayern im März 2015 .....	11

## Vorbemerkungen

### Rechtsgrundlage

Die monatliche Erhebung wird durchgeführt aufgrund Abschnitt 2, § 3 des Gesetzes über die Statistik der See- und Binnenschifffahrt, des Güterkraftverkehrs, des Luftverkehrs sowie des Schienenverkehrs und des gewerblichen Straßenpersonenverkehrs (Verkehrstatistikgesetz – VerkStatG) in der Fassung der Bekanntmachung vom 20. Februar 2004 (BGBl. I S. 318), zuletzt geändert durch Artikel 2 des Gesetzes vom 6. November 2008 (BGBl. I S. 2162) in Verbindung mit dem Gesetz über die Statistik für Bundeszwecke (Bundesstatistikgesetz - BStatG) vom 22. Januar 1987 (BGBl. I S. 462, 565), zuletzt geändert durch Artikel 13 des Gesetzes vom 25. Juli 2013 (BGBl. I S. 2749).

### Erhebungsmerkmale

Die Statistik erfasst in den Häfen und an sonstigen Lösch- und Ladeplätzen die Ankunft und den Abgang von Schiffen einschließlich Schiffsmerkmale (Flagge, Tragfähigkeit, Schiffsgattung) sowie die von ihnen ein- und/oder ausgeladenen Güter und Containermerkmale (Gutart, Gefahrgut, Menge in Tonnen, Containerart, Anzahl der Container, Ladungsart).

### Anschreibepflicht

Angeschrieben werden alle Schiffe, die dem Güterverkehr dienen.

Ausgenommen sind/ist:

- Schiffe, die ausschließlich als Schlepp- oder Schubkraft eingesetzt werden;
- Ankunft bzw. Abgang von Schiffen in Häfen, die lediglich als Schutz- und Sicherheitshafen angelaufen werden;
- Leichterungen im Sinne von Güterausladungen aus einem Schiff oder Güterumladungen von einem Schiff auf ein anderes auf freier Strecke zur Verringerung des Tiefgangs des ausladenden Schiffes;
- Schiffe zum Zwecke des Fischfangs, zu Baggerarbeiten oder Wasserbauten (Fahrten von Baggerschiffen, die Baggergut führen, das Gegenstand des Handels ist, sind jedoch anschreibepflichtig);
- Fahrgastschiffe mit und ohne Güterladung;
- der Fährverkehr;
- der Verkehr zur Versorgung der Schiffe;
- der Ortsverkehr (das ist der Verkehr von Schiffen und Gütern zwischen den Häfen, Lade- und Löschstellen derselben politischen Gemeinde).

### Güterumschlag und Gütersystematik

Der Güterumschlag ergibt sich aus den Meldungen der Schiffs- sowie der Frachtführer oder Verfrachter über die Aus- und Einladungen der in den bayerischen Häfen angekommenen und abgegangenen Schiffe. Die Art der beförderten Güter wurde bis zum Jahr 2010 nach dem "Güterverzeichnis für die Verkehrstatistik" (NST/R), Ausgabe 1969 dargestellt.

Ab dem Berichtsjahr 2011 wurde die Gütersystematik NST-2007 eingeführt, die sich an der Güterklassifikation der Wirtschaftszweige orientiert und Vergleiche mit den Produktionsstatistiken ermöglicht. Die in diesem Bericht ausgewiesene NST-2007 enthält insgesamt 20 Güterabteilungen und basiert auf der CPA (Classification of products by activity).

Zur europäischen Vereinheitlichung werden die Eigengewichte der leeren Container der NST 2007-Gruppe 161 zugeordnet und das Eigengewicht der beladenen Container der Gütergruppe des überwiegenden Containerinhalts.

### Hauptverkehrsbeziehungen

Der regionalen Abgrenzung der Binnenschifffahrt liegen das "Verzeichnis der Verkehrsbezirke und Häfen", Ausgabe 1995 sowie das "Verzeichnis deutscher und ausländischer Häfen", gültig für Berichtsperioden ab Januar 1995, zugrunde.

### Methodischer Hinweis

Gelegentlich auftretende Differenzen in den Summen sind auf das Runden der Containergewichte zurückzuführen. Abweichungen zwischen den Ergebnissen einzelner Häfen sind, bedingt durch unterschiedliche Berechnungen der Containergewichte, möglich.

### Abkürzungen

E = Empfang   V = Versand   t = Tonnen   MD = Monatsdurchschnitt

Abb. 1

# **Güterumschlag der Binnenschifffahrt in Bayern seit 2013 nach Monaten** in Tausend Tonnen

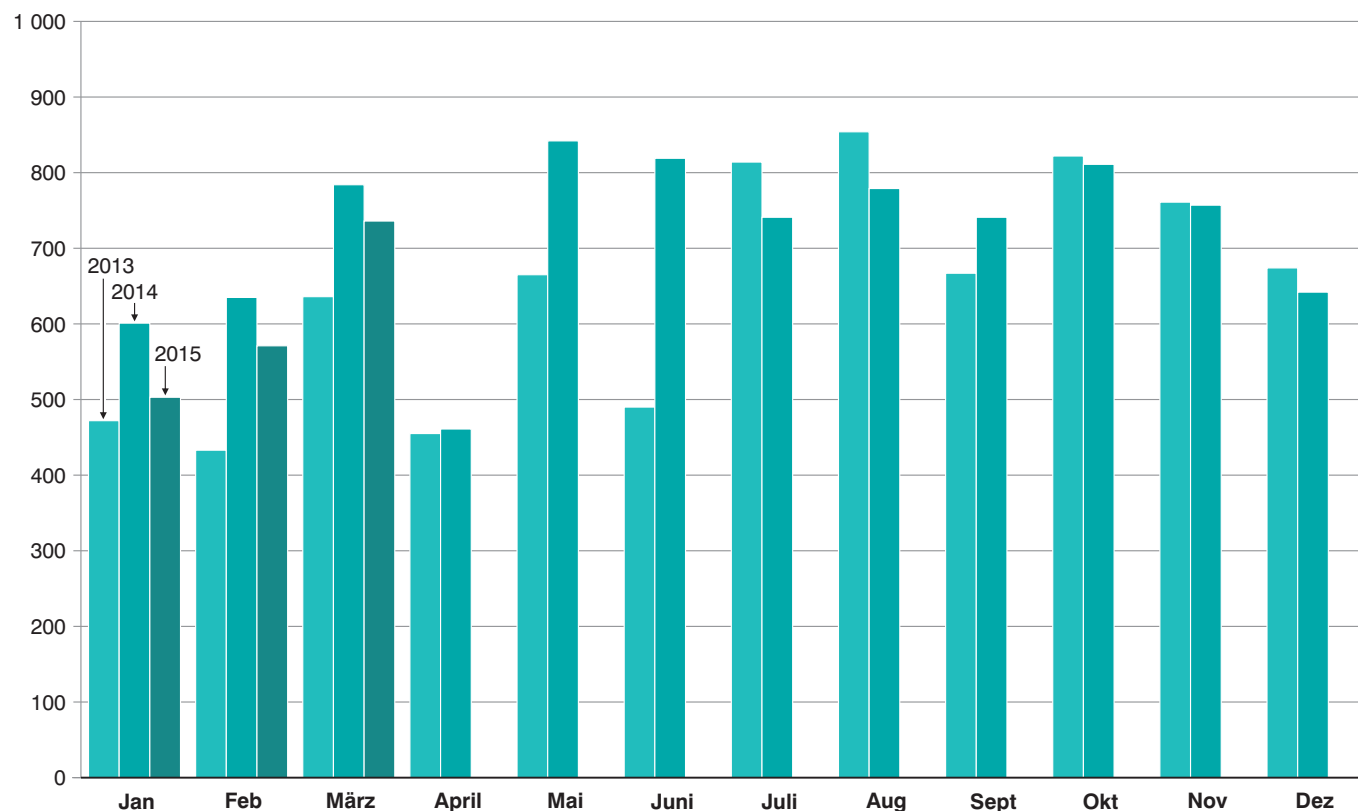
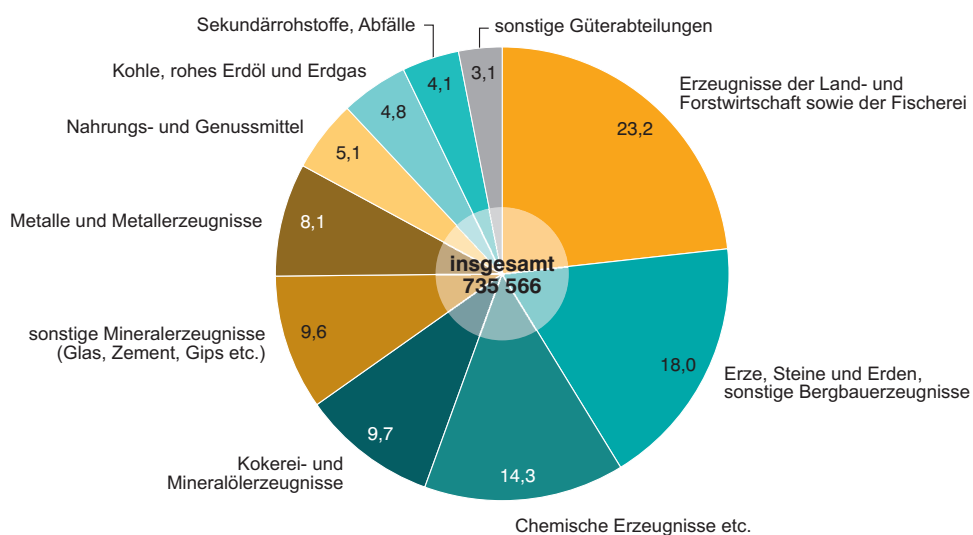


Abb. 2

# **Güterumschlag der Binnenschifffahrt in Bayern im März 2015 nach Güterabteilungen** in Prozent



**1. Die Entwicklung des Güterumschlags nach Verkehrsgebieten  
und ausgewählten Häfen in Bayern seit 2005**

Jahr — Monat	Nürn- berg	Bam- berg	Schwein- furt	Würz- burg	Karl- stadt	Leng- furt	Aschaf- fen- burg	Kel- heim	Re- gens- burg	Strau- bing- Sand	Deg- gen- dorf	Pas- sau <sup>1)</sup>	Main- gebiet	Donau- gebiet	Bayern ins- gesamt
	1 000 Tonnen														
2005 .....	579	450	434	396	447	449	859	651	3 470	373	416	328	5 065	5 481	<b>10 546</b>
MD .....	48	38	36	33	37	37	72	54	289	31	35	27	422	457	<b>879</b>
2006 .....	527	358	402	407	584	635	949	683	2 403	277	417	380	5 924	4 420	<b>10 344</b>
MD .....	44	30	34	34	49	53	79	57	200	23	35	32	494	368	<b>862</b>
2007 .....	454	362	320	349	579	677	809	657	2 278	282	474	312	5 709	4 194	<b>9 903</b>
MD .....	38	30	27	29	48	56	67	55	190	23	39	26	476	350	<b>825</b>
2008 .....	517	338	343	384	449	558	911	619	2 505	428	430	346	5 498	4 438	<b>9 936</b>
MD .....	43	28	29	32	37	46	76	52	209	36	36	29	458	370	<b>828</b>
2009 .....	441	385	357	343	218	434	815	446	1 873	493	299	396	4 843	3 626	<b>8 468</b>
MD .....	37	32	30	29	18	36	68	37	156	41	25	33	404	302	<b>706</b>
2010 .....	481	400	387	429	356	405	860	519	1 642	611	404	323	5 327	3 651	<b>8 979</b>
MD .....	40	33	32	36	30	34	72	43	137	51	34	27	444	304	<b>748</b>
2011 .....	448	296	331	293	399	502	872	451	1 495	637	376	346	5 276	3 380	<b>8 656</b>
MD .....	37	25	28	24	33	42	73	38	125	53	31	29	440	282	<b>721</b>
2012 .....	464	306	358	311	372	547	889	459	1 563	472	298	390	5 182	3 326	<b>8 508</b>
MD .....	39	25	30	26	31	46	74	38	130	39	25	33	432	277	<b>709</b>
2013 .....	529	309	358	251	362	500	788	402	1 645	486	259	281	4 555	3 188	<b>7 743</b>
MD .....	44	26	30	21	30	42	66	33	137	41	22	23	380	266	<b>645</b>
2014 .....	379	342	350	277	341	578	781	457	2 198	655	240	360	4 583	4 031	<b>8 614</b>
MD .....	32	28	29	23	28	48	65	38	183	55	20	30	382	336	<b>718</b>
<b>2014</b>															
Januar ...	40	31	24	17	24	21	46	44	168	52	22	12	292	309	<b>601</b>
Februar ..	45	35	29	26	27	59	58	44	147	52	16	20	353	282	<b>635</b>
März .....	35	23	27	20	33	58	73	48	266	30	11	26	394	390	<b>784</b>
April .....	16	9	6	11	18	16	62	11	136	31	16	32	232	229	<b>461</b>
Mai .....	37	32	35	30	43	71	79	65	182	37	18	22	508	334	<b>842</b>
Juni .....	36	25	36	13	23	55	54	37	288	25	16	75	369	451	<b>819</b>
Juli .....	27	32	39	26	34	58	58	41	141	59	26	10	450	291	<b>741</b>
August ...	32	42	41	22	43	43	62	30	148	78	31	23	452	326	<b>779</b>
Sept. ....	34	32	23	19	24	50	71	40	160	78	25	33	390	351	<b>741</b>
Oktober .	26	26	38	24	34	57	77	33	195	71	29	53	421	391	<b>811</b>
Nov. ....	24	34	28	41	20	65	74	30	175	82	14	31	416	341	<b>757</b>
Dez. ....	27	23	24	30	19	24	69	34	194	59	13	22	307	336	<b>642</b>
<b>2015</b>															
Januar ...	26	31	20	22	30	23	60	29	116	63	18	4	266	237	<b>503</b>
Februar ..	37	33	22	16	31	22	73	46	119	59	25	16	298	273	<b>571</b>
März .....	37	31	25	24	38	45	92	55	146	67	22	14	417	318	<b>736</b>
April .....															
Mai .....															
Juni .....															
Juli .....															
August ...															
Sept. ....															
Oktober .															
Nov. ....															
Dez. ....															

<sup>1)</sup> Ab Juli 2008 Hafengebiet Passau einschl. Passau-Schalding und Ansiedler / Umschlagstellen.

## 2. Güterumschlag nach Verkehrsgebieten und ausgewählten Häfen in Bayern im März 2015

Verkehrs- gebiet — Hafen	März 2014	Februar 2015	März 2015	Januar - März 2014	Januar - März 2015	Veränderung		
						März 2015 gegenüber		Januar - März 2015 gegenüber Januar - März 2014
						März 2014	Feb.2015	
Maingebiet								
Nürnberg.....	34 764	36 531	37 272	119 984	99 948	7,2	2,0	-16,7
Bamberg.....	22 645	33 095	30 673	88 018	94 810	35,5	-7,3	7,7
Schweinfurt.....	27 015	21 735	25 168	79 705	66 918	-6,8	15,8	-16,0
Würzburg.....	19 895	15 528	23 804	63 218	61 562	19,6	53,3	-2,6
Karlstadt.....	32 693	30 535	38 479	83 594	98 926	17,7	26,0	18,3
Lengfurt.....	57 687	21 770	44 682	137 951	89 486	-22,5	105,2	-35,1
Aschaffenburg.....	73 000	72 974	91 833	176 551	225 085	25,8	25,8	27,5
übr. Häfen.....	126 253	65 491	125 541	289 683	244 016	-0,6	91,7	-15,8
zusammen	393 951	297 659	417 452	1 038 704	980 751	6,0	40,2	-5,6
Donaugebiet								
Kelheim.....	47 843	46 455	54 657	135 398	129 808	14,2	17,7	-4,1
Regensburg.....	266 079	119 080	146 318	580 218	381 157	-45,0	22,9	-34,3
Straubing-Sand.....	30 057	58 913	67 396	133 974	189 188	124,2	14,4	41,2
Deggendorf.....	11 382	25 418	22 349	49 821	65 678	96,4	-12,1	31,8
Passau.....	25 773	15 640	13 978	57 581	33 234	-45,8	-10,6	-42,3
übr. Häfen.....	9 281	7 349	13 416	24 529	28 910	44,6	82,6	17,9
zusammen	390 415	272 855	318 114	981 521	827 975	-18,5	16,6	-15,6
Bayern								
insgesamt.....	784 366	570 514	735 566	2 020 225	1 808 726	-6,2	28,9	-10,5
davon:								
Empfang.....	500 173	349 464	448 848	1 322 471	1 112 060	-10,3	28,4	-15,9
Versand.....	284 193	221 050	286 717	697 754	696 666	0,9	29,7	-0,2
nachrichtlich:								
Main-Donau-Kanal....	99 953	95 433	99 608	311 192	278 444	-0,3	4,4	-10,5

### 3. Güterumschlag nach Güterabteilungen in Bayern im März 2015

Güterabteilung  Bezeichnung	März 2014	Februar 2015	März 2015	Januar - März 2014	Januar - März 2015	Veränderung		
						März 2015 gegenüber		Januar - März 2015 gegenüber Januar - März 2014
						März 2014	Feb.2015	
	Tonnen					%		
01 Landwirtsch. u. verwandte Erzeugnisse .....	126 966	149 723	170 941	453 968	466 352	34,6	14,2	2,7
02 Kohle, rohes Erdöl und Erdgas .....	24 046	22 832	35 379	67 348	65 638	47,1	55,0	-2,5
03 Erze, Steine und Erden, sonst. Bergbauerz. ....	174 306	67 181	132 513	329 778	263 937	-24,0	97,2	-20,0
04 Nahrungs- und Genussmittel .....	57 788	45 348	37 607	139 669	117 630	-34,9	-17,1	-15,8
05 Textilien, Bekleidung, Leder u. Lederwaren .....	-	-	-	-	-	-	-	-
06 Holzwaren, Papier, Pappe Druckerzeugnisse .....	10 274	6 417	9 035	34 465	21 548	-12,1	40,8	-37,5
07 Kokerei- und Mineralöl- erzeugnisse .....	83 105	69 821	71 201	211 185	204 683	-14,3	2,0	-3,1
08 Chemische Erzeugnisse und Chemiefasern etc. ....	107 251	89 962	105 074	334 497	264 243	-2,0	16,8	-21,0
09 Sonstige Mineralerzeugn., Glas, Zement, Gips etc. ...	73 054	44 867	70 773	183 699	156 029	-3,1	57,7	-15,1
10 Metalle und Metallerzeug- nisse .....	59 277	34 441	59 356	140 660	126 208	0,1	72,3	-10,3



**Noch: 3. Güterumschlag nach Güterabteilungen in Bayern  
im März 2015**

Güterabteilung  Bezeichnung	März 2014	Februar 2015	März 2015	Januar - März 2014	Januar - März 2015	Veränderung		
						März 2015 gegenüber		Januar - März 2015 gegenüber Januar - März 2014
						März 2014	Feb.2015	
	Tonnen					%		
11 Maschinen und Ausrüst., Haushaltsgeräte etc. ....	3 176	1 887	2 979	7 687	6 476	-6,2	57,9	-15,8
12 Fahrzeuge .....	1 428	1 272	2 264	4 505	5 002	58,5	78,0	11,0
13 Möbel, Schmuck, Musik- instrumente, Sportger. ....	4 527	11 148	6 978	5 608	23 576	54,1	-37,4	320,4
14 Sekundärrohstoffe, Abfälle .....	58 417	24 457	29 982	105 057	83 859	-48,7	22,6	-20,2
15 Post, Pakete .....	-	-	-	-	-	-	-	-
16 Geräte und Material für die Güterbeförderung .....	187	459	107	1 171	894	-42,5	-76,6	-23,7
17 Umzugsgut u. sonst. nichtmarktbest. Güter .....	-	-	-	-	-	-	-	-
18 Sammelgut .....	-	-	-	-	-	-	-	-
19 Nicht identifizierbare Güter .....	565	699	1 376	928	2 651	143,5	96,9	185,7
20 Sonstige Güter a.n.g. ....	-	-	-	-	-	-	-	-
Insgesamt	784 366	570 514	735 566	2 020 225	1 808 726	-6,2	28,9	-10,5

#### 4. Schiffsverkehr, Gütereingang und Güterversand nach Verkehrsgebieten und ausgewählten Häfen in Bayern im März 2015

Verkehrs- gebiet  Hafen	an  bzw.  ab	Güterschiffe insgesamt					darunter Güterschiffe mit eigener Triebkraft				
		beladen		unbeladen <sup>1)</sup>		Empfang bzw. Versand in Tonnen	beladen		unbeladen <sup>1)</sup>		Empfang bzw. Versand in Tonnen
		An- zahl	Tragfä- higkeit in Tonnen	An- zahl	Tragfä- higkeit in Tonnen		An- zahl	Tragfä- higkeit in Tonnen	An- zahl	Tragfä- higkeit in Tonnen	
Maingebiet											
Nürnberg .....	an	30	55 467	3	6 397	30 862	29	53 752	3	6 397	29 698
	ab	5	11 792	19	29 024	6 410	5	11 792	18	27 309	6 410
Bamberg .....	an	17	29 850	13	12 885	17 488	13	23 304	13	12 885	14 685
	ab	16	18 194	13	22 826	13 185	16	18 194	10	17 995	13 185
Schweinfurt .....	an	12	25 249	6	13 573	16 464	12	25 249	6	13 573	16 464
	ab	6	13 573	12	25 249	8 704	6	13 573	12	25 249	8 704
Würzburg .....	an	13	14 046	13	21 933	8 768	13	14 046	13	21 933	8 768
	ab	15	25 270	11	10 709	15 036	15	25 270	11	10 709	15 036
Karlstadt .....	an	2	3 438	18	46 009	2 808	2	3 438	18	46 009	2 808
	ab	18	46 009	2	3 438	35 671	18	46 009	2	3 438	35 671
Lengfurt .....	an	9	20 352	15	29 300	16 397	9	20 352	15	29 300	16 397
	ab	15	29 300	9	20 352	28 285	15	29 300	9	20 352	28 285
Aschaffenburg .....	an	52	126 726	5	11 045	82 791	51	124 292	5	11 045	81 212
	ab	8	16 883	49	120 888	9 041	8	16 883	48	118 454	9 041
übrige Häfen .....	an	87	99 750	71	84 837	64 191	43	68 189	34	59 751	38 753
	ab	84	94 881	71	86 088	61 350	43	67 970	31	56 352	38 188
zusammen .....	an	222	374 878	144	225 979	239 769	172	332 622	107	200 893	208 785
	ab	167	255 902	186	318 574	177 682	126	228 991	141	279 858	154 520
	zus.	389	630 780	330	544 553	417 452	298	561 613	248	480 751	363 306
Donaugebiet											
Kelheim .....	an	57	82 481	5	8 398	43 620	48	68 765	5	8 398	34 386
	ab	9	14 173	52	74 398	11 037	8	12 443	44	62 412	10 245
Regensburg .....	an	134	245 771	25	36 112	91 606	109	200 087	21	29 782	74 638
	ab	68	123 065	59	85 871	54 712	53	97 543	52	73 225	43 251
Straubing-Sand ...	an	44	74 923	21	29 780	40 538	42	71 352	21	29 780	39 424
	ab	26	37 263	39	67 440	26 858	26	37 263	37	63 869	26 858
Deggendorf .....	an	21	34 198	10	18 274	15 407	14	21 852	7	14 042	11 176
	ab	16	25 790	10	17 854	6 942	11	18 823	8	14 003	6 360
Passau .....	an	13	23 879	6	10 568	12 275	12	22 164	6	10 568	11 168
	ab	7	11 594	11	22 031	1 703	7	11 594	10	20 316	1 703
übrige Häfen .....	an	9	12 654	7	11 147	5 633	9	12 654	6	9 623	5 633
	ab	7	11 147	8	11 429	7 783	6	9 623	8	11 429	6 683
zusammen .....	an	278	473 906	74	114 279	209 079	234	396 874	66	102 193	176 425
	ab	133	223 032	179	279 023	109 035	111	187 289	159	245 254	95 100
	zus.	411	696 938	253	393 302	318 114	345	584 163	225	347 447	271 525
Bayern											
insgesamt .....	an	500	848 784	218	340 258	448 848	406	729 496	173	303 086	385 210
	ab	300	478 934	365	597 597	286 717	237	416 280	300	525 112	249 620
	zus.	800	1 327 718	583	937 855	735 566	643	1 145 776	473	828 198	634 831
nachrichtlich: Main-Donau-Kanal											
	an	71	124 735	29	41 737	65 888	63	111 824	28	40 213	59 645
	ab	34	52 441	55	90 043	33 720	33	50 917	48	78 847	32 620
	zus.	105	177 176	84	131 780	99 608	96	162 741	76	119 060	92 265

<sup>1)</sup> Zwischen dem Meldehafen und dem letzten bzw. nächsten Hafen wurde keine Ladung transportiert.

**5. Güterempfang und Güterversand nach Verkehrsgebieten,  
ausgewählten Häfen und Güterabteilungen in Bayern  
im März 2015 (in Tonnen)**

Verkehrsgebiet —— Hafen	E bzw. V	01 - 20 ins- gesamt	davon					
			01 Landwirt- schaftliche u. verwandte Erzeugnisse	02 Kohle, rohes Erdöl und Erdgas	03 Erze, Steine und Erden	04 Nahrungs- und Genuss- mittel	05 Textilien, Bekleidung, Leder und Lederwaren	06 Holzwaren, Papier, Pappe, Druckerzeug.
Maingebiet								
Nürnberg .....	E	30 862	-	5 457	1 949	-	-	-
	V	6 410	1 958	-	3 071	-	-	-
Bamberg .....	E	17 488	-	-	2 983	2 492	-	-
	V	13 185	10 486	-	-	-	-	-
Schweinfurt .....	E	16 464	-	-	-	-	-	-
	V	8 704	8 704	-	-	-	-	-
Würzburg .....	E	8 768	2 451	-	-	-	-	-
	V	15 036	14 686	-	-	-	-	-
Karlstadt .....	E	2 808	-	-	1 154	-	-	-
	V	35 671	-	-	-	-	-	-
Lengfurt .....	E	16 397	-	-	1 826	-	-	-
	V	28 285	-	-	-	-	-	-
Aschaffenburg .....	E	82 791	-	15 845	29 029	-	-	7 996
	V	9 041	-	-	-	-	-	-
übrige Häfen .....	E	64 191	871	-	31 249	-	-	-
	V	61 350	30 084	-	29 816	208	-	-
zusammen .....	E	239 769	3 322	21 302	68 190	2 492	-	7 996
	V	177 682	65 918	-	32 887	208	-	-
	zus.	417 452	69 240	21 302	101 077	2 700	-	7 996
Donauegebiet								
Kelheim .....	E	43 620	-	-	15 042	1 089	-	-
	V	11 037	7 980	-	792	1 275	-	-
Regensburg .....	E	91 606	10 487	2 745	5 607	13 872	-	-
	V	54 712	26 468	4 363	6 785	618	-	-
Straubing-Sand .....	E	40 538	30 460	-	1 717	-	-	-
	V	26 858	11 475	-	1 493	12 376	-	-
Deggendorf .....	E	15 407	-	-	-	-	-	-
	V	6 942	2 111	-	-	3 588	-	-
Passau .....	E	12 275	1 485	6 969	-	1 491	-	-
	V	1 703	1 452	-	-	-	-	-
übrige Häfen .....	E	5 633	2 000	-	-	598	-	1 039
	V	7 783	7 783	-	-	-	-	-
zusammen .....	E	209 079	44 432	9 714	22 366	17 050	-	1 039
	V	109 035	57 269	4 363	9 070	17 857	-	-
	zus.	318 114	101 701	14 077	31 436	34 907	-	1 039
Bayern								
insgesamt .....	E	448 848	47 754	31 016	90 556	19 542	-	9 035
	V	286 717	123 187	4 363	41 957	18 065	-	-
	zus.	735 566	170 941	35 379	132 513	37 607	-	9 035
nachrichtlich:								
Main-Donau-Kanal	E	65 888	2 871	5 457	9 134	3 090	-	1 039
	V	33 720	24 677	-	4 428	-	-	-
	zus.	99 608	27 548	5 457	13 562	3 090	-	1 039

**Noch: 5. Gütereingang und Güterversand nach Verkehrsgebieten,  
ausgewählten Häfen und Güterabteilungen in Bayern  
im März 2015 (in Tonnen)**

Verkehrsgebiet —— Hafen	E bzw. V	davon						
		07 Kokerei u. Mineralöl- erzeugnisse	08 Chemische Erzeugnisse	09 Sonstige Mineralerzeug- nisse (Glas, Zement etc.)	10 Metalle u. Metallerzeug- nisse	11 Maschinen und Ausrüst., Haushalts- geräte	12 Fahrzeuge	13 Möbel, Schmuck, Musikinstr., Sportgeräte
Maingebiet								
Nürnberg .....	E	-	18 171	-	2 214	-	-	-
	V	-	-	-	-	1 381	-	-
Bamberg .....	E	-	12 013	-	-	-	-	-
	V	-	-	-	-	43	-	-
Schweinfurt .....	E	13 395	3 069	-	-	-	-	-
	V	-	-	-	-	-	-	-
Würzburg .....	E	-	3 661	-	-	-	-	-
	V	-	350	-	-	-	-	-
Karlstadt .....	E	-	-	-	-	-	-	-
	V	-	-	35 671	-	-	-	-
Lengfurt .....	E	-	-	-	-	-	-	-
	V	-	-	28 285	-	-	-	-
Aschaffenburg .....	E	26 604	-	-	3 210	-	-	-
	V	-	-	-	-	-	-	6 978
übrige Häfen .....	E	10 446	16 579	1 242	1 497	-	-	-
	V	-	633	-	609	-	-	-
zusammen .....	E	50 445	53 493	1 242	6 921	-	-	-
	V	-	983	63 956	609	1 424	-	6 978
	zus.	50 445	54 476	65 198	7 530	1 424	-	6 978
Donauegebiet								
Kelheim .....	E	-	22 137	-	3 088	-	2 264	-
	V	-	-	-	990	-	-	-
Regensburg .....	E	18 728	12 793	2 917	23 453	-	-	-
	V	-	400	254	14 699	-	-	-
Straubing-Sand .....	E	-	7 113	1 202	46	-	-	-
	V	-	-	1 202	-	312	-	-
Deggendorf .....	E	2 028	3 829	-	9 550	-	-	-
	V	-	-	-	-	1 243	-	-
Passau .....	E	-	2 330	-	-	-	-	-
	V	-	-	-	-	-	-	-
übrige Häfen .....	E	-	1 996	-	-	-	-	-
	V	-	-	-	-	-	-	-
zusammen .....	E	20 756	50 198	4 119	36 137	-	2 264	-
	V	-	400	1 456	15 689	1 555	-	-
	zus.	20 756	50 598	5 575	51 826	1 555	2 264	-
Bayern								
insgesamt .....	E	71 201	103 691	5 361	43 058	-	2 264	-
	V	-	1 383	65 412	16 298	2 979	-	6 978
	zus.	71 201	105 074	70 773	59 356	2 979	2 264	6 978
nachrichtlich:								
Main-Donau-Kanal								
	E	-	35 208	-	3 711	-	-	-
	V	-	-	-	535	1 424	-	-
	zus.	-	35 208	-	4 246	1 424	-	-

Noch: **5. Gütereingang und Güterversand nach Verkehrsgebieten,  
ausgewählten Häfen und Güterabteilungen in Bayern  
im März 2015 (in Tonnen)**

Verkehrsgebiet —— Hafen	E  bzw.  V	davon						
		14 Sekundär- rohstoffe, Abfälle	15 Post, Pakete	16 Geräte und Material für die Güterbef.	17 Umzugsgut u. sonst. nichtmarktb. Güter	18 Sammelgut	19 Nicht identif. Güter; unbekannt	20 Sonstige Güter a.n.g.
Maingebiet								
Nürnberg .....	E	3 071	-	-	-	-	-	-
	V	-	-	-	-	-	-	-
Bamberg .....	E	-	-	-	-	-	-	-
	V	2 656	-	-	-	-	-	-
Schweinfurt .....	E	-	-	-	-	-	-	-
	V	-	-	-	-	-	-	-
Würzburg .....	E	2 656	-	-	-	-	-	-
	V	-	-	-	-	-	-	-
Karlstadt .....	E	1 654	-	-	-	-	-	-
	V	-	-	-	-	-	-	-
Lengfurt .....	E	14 571	-	-	-	-	-	-
	V	-	-	-	-	-	-	-
Aschaffenburg .....	E	-	-	107	-	-	-	-
	V	2 063	-	-	-	-	-	-
übrige Häfen .....	E	2 307	-	-	-	-	-	-
	V	-	-	-	-	-	-	-
zusammen .....	E	24 259	-	107	-	-	-	-
	V	4 719	-	-	-	-	-	-
	zus.	28 978	-	107	-	-	-	-
Donauegebiet								
Kelheim .....	E	-	-	-	-	-	-	-
	V	-	-	-	-	-	-	-
Regensburg .....	E	1 004	-	-	-	-	-	-
	V	-	-	-	-	-	1 125	-
Straubing-Sand .....	E	-	-	-	-	-	-	-
	V	-	-	-	-	-	-	-
Deggendorf .....	E	-	-	-	-	-	-	-
	V	-	-	-	-	-	-	-
Passau .....	E	-	-	-	-	-	-	-
	V	-	-	-	-	-	251	-
übrige Häfen .....	E	-	-	-	-	-	-	-
	V	-	-	-	-	-	-	-
zusammen .....	E	1 004	-	-	-	-	-	-
	V	-	-	-	-	-	1 376	-
	zus.	1 004	-	-	-	-	1 376	-
Bayern								
insgesamt .....	E	25 263	-	107	-	-	-	-
	V	4 719	-	-	-	-	1 376	-
	zus.	29 982	-	107	-	-	1 376	-
nachrichtlich:								
Main-Donau-Kanal	E	5 378	-	-	-	-	-	-
	V	2 656	-	-	-	-	-	-
	zus.	8 034	-	-	-	-	-	-

Aktuelle  
Veröffentlichungen  
unter  
[www.q.bayern.de/webshop](http://www.q.bayern.de/webshop)



## Statistisches Jahrbuch für Bayern 2014

Das Statistische Jahrbuch für Bayern ist das Standardwerk der amtlichen Statistik in Bayern seit 1894. Umfassend und informativ bietet es jährlich die aktuellsten Statistikdaten über Land, Leben, Leute, Politik, Wissenschaft und Wirtschaft in Bayern an.

Auf über 600 Seiten enthält es die wichtigsten Ergebnisse aller amtlichen Statistiken – in Form von Tabellen, Graphiken oder Karten – zum Teil mit langjährigen Vergleichsdaten und Zeitreihen. Ebenso werden ausgewählte wichtige Strukturdaten für Regierungsbezirke, kreisfreie Städte und Landkreise sowie Regionen Bayerns, aber auch für alle Bundesländer und die EU-Mitgliedstaaten dargestellt. Daten aus Statistiken anderer Dienststellen und Organisationen vervollständigen das Angebot.



### Preise

Buch 39,00 € | CD-ROM (PDF) 12,00 € | Buch+CD-ROM 46,00 €



## Bayern Daten 2014

Die Bayern Daten sind ein kleiner Auszug aus dem Statistischen Jahrbuch. Auf ca. 30 Seiten sind die wichtigsten bayerischen Strukturdaten aus Wirtschaft, Gesellschaft und Politik in Tabellen und Grafiken dargestellt.

### Preise

Heft 0,55 € | Datei kostenlos

**Bayerisches Landesamt für Statistik – Vertrieb**, St.-Martin-Straße 47, 81541 München  
Telefon 089 2119-3205 | Telefax 089 2119-3457 | [vertrieb@statistik.bayern.de](mailto:vertrieb@statistik.bayern.de)